



Skolfam 2018

En sammanställning av resultat- och kvalitetsenkäten för läsåret 2017/2018.

Emma Tengwall och Rikard Tordön

Barnkonventionen samt skollagen fastslår att barn har rätt till det stöd och den hjälp de, utefter sina individuella förutsättningar, behöver för att klara av sin skolgång. Skolfam bottnar i idén om att denna rättighet måste skyddas och stärkas.

Att ge barn möjligheten att lyckas i skolan är i särklass den viktigaste skydds faktorn mot ett liv i utanförskap. Om barn går ut skolan med godkända betyg i årskurs 9 halveras riskerna för utanförskap i vuxen ålder. Att erbjuda barn som är placerade i familjehem Skolfam är en viktig investering i deras framtid och ett sätt att säkerställa att deras rättigheter blir tillgodosedda.

Stockholm 2018

Ansvarig utgivare:
Cecilia Sjölander
Generalsekreterare

Stiftelsen Allmänna Barnhuset
Post: Box 241 49, 104 51 Stockholm
Besök: Linnégatan 89 C, 115 23 Stockholm
Org.nr: 802000-1072

Tel: +46 8 679 60 78
Fax: +46 8 611 38 41
info@allmannabarnhuset.se

www.allmannabarnhuset.se

De citat som finns med i rapporten kommer från teamens svarsenkäter från åren 2017 och 2018.

Innehållsförteckning

Ur ett rättighetsperspektiv	4
Barnkonventionen	4
Skolans kompensatoriska uppdrag	4
Förebygg istället för åtgärda	5
Placerade barn i Sverige	6
Hur många barn är placerade i Sverige?.....	6
Barn placerade i familjehem	6
Skolfams organisation	7
Skolfams vision och syfte	7
Skolfams start och syfte	7
Arbetsgång	8
Styrning och organisation	8
Teammedlemmarnas anställningar och erfarenhet.....	9
Permanent verksamhet eller projektform	10
Kvalitetssäkring	10
Skolfams utveckling	11
Nationell spridning	11
Barnets delaktighet.....	12
Resultat 2018	13
Antal barn i/ i väntan på Skolfam	13
Resultatutveckling	14
Andel behöriga till gymnasiet	14
Behörighet i jämförelse med rikssnittet.....	15
Forskning och studier	16
Positiva erfarenheter och framgångsfaktorer	17
Utmaningar	17
Skolfam framåt.....	18
På gång.....	18
Regional implementering av Skolfam	18
Avslutning	19

Ur ett rättighetsperspektiv

Barnkonventionen

Enligt artikel 29.1 i Barnkonventionen ska barnets utbildning syfta till att utveckla barnets fulla möjligheter i fråga om personlighet, anlag och fysisk och psykisk förmåga. Skolfams arbetsmodell syftar till att säkerställa att barn tillgår det stöd de behöver för att klara av sin skolgång. I linje med Barnkonventionen bygger detta stöd på barnets individuella förutsättningar och behov.

Skolfams vision tar sin utgångspunkt i ett flertal av Barnkonventionens artiklar men särskilt artikel 2 som fastslår att alla barn har samma rättigheter samt artikel 12 och 13 som utgörs av barns rätt till information och delaktighet.

Artikel 28 och 29 innefattar barns rätt till utbildning och ett anpassat pedagogiskt stöd, vilka utgör basen i arbetsmodellens syfte tillika utförande.



Skolans kompensatoriska uppdrag

I skolans kompensatoriska uppdrag ingår att skapa förutsättningar för alla elever att nå kunskapsmålen. I likhet med barnkonventionens bestämmelser gällande utbildning ska dessa förutsättningar som skollagen föreskriver skapas utifrån den enskilda elevens behov. En viktig del av det kompensatoriska uppdraget är att uppväga skillnader i barnens förutsättningar för att tillgodose sig kunskap. Stöd till de barn som riskerar att inte klara av sin skolgång ska därmed prioriteras särskilt.

”Det är en väldigt bra form för att följa upp en elevs hela situation och följa utvecklingen”

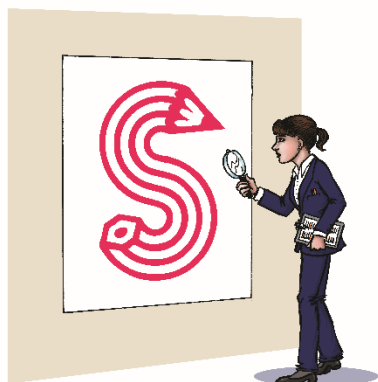
– Skolpersonal som jobbar med barn som deltagit i Skolfam

Det kompensatoriska uppdraget innefattar inte enbart krav på åtgärder när en elev underpresterar eller misslyckas i skolan utan ställer krav på ett förebyggande arbete som sker löpande.

Förebygg istället för åtgärda

När forskning uppmärksammar att en särskild grupp av barn löper större risk att inte klara sin skolgång än andra barn och lagstiftning på området reglerar denna ojämlikhet krävs att skolväsendet sätter in förebyggande insatser som riktar sig till dessa barn.

Skolfams vision grundar sig i att vuxna bär ansvaret för barnets skolgång. För att leva upp till detta krävs att vuxna sätter in de insatser som behövs i syfte att utjämna denna ojämlikhet.



Dessa insatser behöver sättas in innan barnet uppvisar bristfälliga prestationer. Barn ska inte behöva misslyckas i skolan för att få tillgång till rätt pedagogiskt stöd.

”Skolfam är bra för att eleven ser att det finns en samsyn mellan skola, socialtjänst och hem.”

– Rektor på skola med Skolfambarn

Skolans huvudsakliga uppdrag är att barn ska lämna grundskolan med grundläggande behörighet. Genom att implementera Skolfam får barn som är placerade i familjehem bättre förutsättningar för att lyckas med det och skolan kan på så sätt lättare leva upp till sitt kompensatoriska uppdrag.

Placerade barn i Sverige

Hur många barn är placerade i Sverige?

Enligt Socialstyrelsens uppgifter var cirka 32 600 barn placerade utanför hemmet år 2013. Från och med 2014 inkluderas enbart barn med svenskt personnummer i statistiken och det finns därför inga precisa data över antalet placerade barn efter år 2013.

Den uppskattning som myndigheten för vård- och omsorgsanalys gjort indikerar att cirka 70 000 barn var placerade mellan åren 2015 och 2016. Den stora ökningen kan delvis förklaras av att många ensamkommande barn kom till Sverige år 2015.

Barn placerade i familjehem

Förutom familjehem finns stödboenden, SIS-boenden och HVB-hem som alternativa boendeformer för barn som blir placerade. Då barn utan svenskt personnummer inte inkluderas i statistiken över andel barn i olika boendeformer är det svårt att fastställa någon precis siffra över fördelningen mellan dessa olika boendeformer.

Rapporten från myndigheten för vård- och omsorgsanalys och uppgifter från socialstyrelsen indikerar att cirka 33 600 barn totalt var placerade i familjehem år 2015, vilket motsvarar cirka hälften av samtliga placerade barn vid tidpunkten.

Socialstyrelsen rapporterar i sin handbok till jour- och familjehem (2017) att 70% av alla placerade barn i Sverige var placerade i familjehem år 2015. Detta inkluderar alltså inte barn utan svenskt personnummer.

Det uppskattas att bara en tredjedel av alla ensamkommande barn placeras i familjehem, vilket innebär att cirka 14 000 ensamkommande barn var placerade i familjehem år 2015. 19 600 barn med svenskt personnummer anges ha varit placerade i familjehem år 2015, vilket tillsammans med de ensamkommande barnen utgör den ovan presenterade totalen på 33 600 år 2015.

Familjehem uppges ofta vara den vanligaste formen av boende för barn som placeras utanför hemmet. Ovannämnda siffror, som pekar på att knappt 50% av alla placerade barn var placerade i familjehem år 2015, skulle kunna förklaras på grund av ökningen av ensamkommande barn, som mer sällan placeras i familjehem än andra barn.

Ensamkommande barn i familjehem utgör dock en mycket liten procentuell del av Skolfambarnen, närmare bestämt 3,9%. Siffran representerar procentandelen av de barn som fått både kartläggning 1 och 2.

Skolfams organisation

Skolfams vision och syfte

Skolfam är en förebyggande, manualstyrd arbetsmodell för barn som är placerade i familjehem och som går i grundskolan. Modellen syftar till att öka förutsättningarna för en god utveckling av skolresultat och därmed skapa bättre livschanser och framtidsmöjligheter för dessa barn.

Visionen är att alla barn i Sverige ska ges lika förutsättningar i skolan och gå ut nionde klass med behörighet att söka till ett nationellt gymnasieprogram.

”Mycket nöjd och glad att Skolfamn finns med så att rätt stöd kan ges i skolan”

– Familjehem med barn i Skolfam

Skolfams start och syfte

Skolfam startade som ett projekt i Helsingborgs kommun 2005 med stöd av den forskning som klart visar att skolresultat är en skyddsfaktor för alla barn.

Skolresultaten är särskilt viktiga för placerade barn, som har en betydligt högre ohälsa och löper större risk för utanförskap än andra barn.

Forskningen visade också att barn som är placerade utanför hemmet presterar under sin faktiska kognitiva förmåga i skolan, vilket indikerar att dessa barn inte får tillgång till rätt pedagogiskt stöd.

Efter avslutad projekttid blev Skolfam en permanent verksamhet i Helsingborg och strax därefter spreds sig modellen till andra svenska kommuner.

Skolfambarnen uttrycker i utvärderingar och enkäter en positiv attityd till skolgången efter det att de påbörjat Skolfam. Uttryck som det ”känns skönt” ”jag är glad” återkommer i material som samlats in från Sveriges många team. Barnens positiva upplevelser när stöd sätts in är en viktig signal till de som jobbar inom Skolfam men också till skolans personal.

”Jag kan bli allt”

– Skolfambarn

Arbetsgång

Skolfam utgörs av ett *team*, bestående av barnets och familjehemmets socialsekreterare, en psykolog och en specialpedagog. Inledningsvis görs en individuell kartläggning av barnets förutsättningar och förmågor. Sedan utarbetas en plan för hur barnets förmågor och kunskaper ska utvecklas på bästa möjliga sätt.

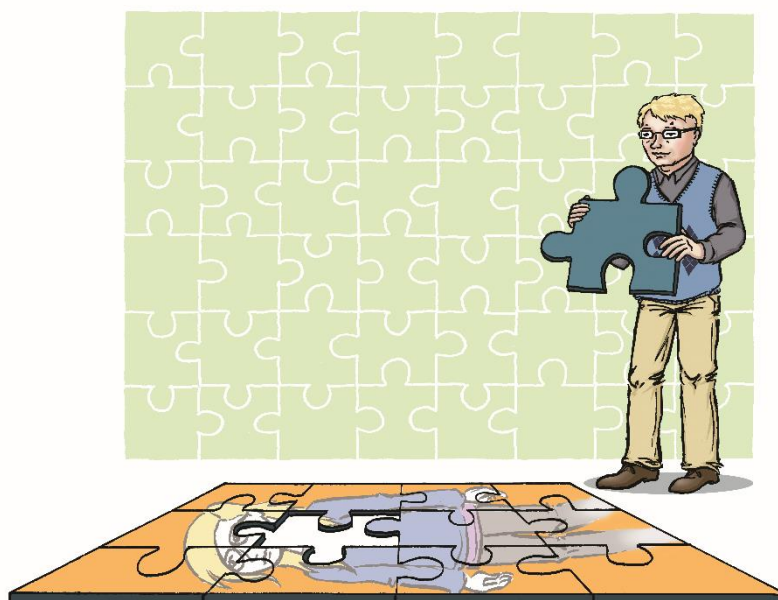
”Bra med en genuin kartläggning och överlämning. Vi kan nu möta eleven utifrån hans behov redan första skoldagen.”

– Skolpersonal

Teamet följer därefter upp hur det går för barnet och huruvida planen behöver ses över eller revideras. Efter 24-36 månader görs en ny kartläggning för att utvärdera om insatsen uppnått det förväntade resultatet. Arbetet löper på tills det att barnet gått ut årskurs nio.

Styrning och organisation

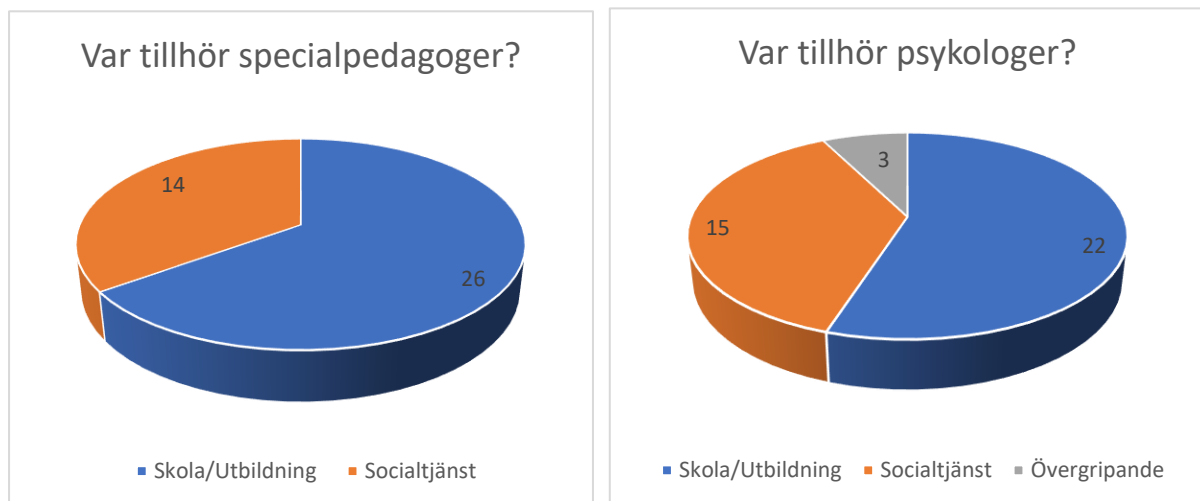
Skolfams nationella samordning bedrivs och finansieras av Stiftelsen Allmänna Barnhuset, en statlig stiftelse som jobbar med kunskapsspridning och metodutveckling inom området för barn i utsatta livssituationer. Det lokala arbetet drivs av kommunen i fråga, i nära samverkan mellan skol- och socialförvaltningarna.



Teammedlemmarnas anställningar och erfarenhet

Cirka hälften av psykologerna och två tredjedelar av specialpedagogerna i Skolfams alla team har sin anställning på utbildningsförvaltningar. Övriga är i första hand anställda på socialtjänsten. 24 av 40 team rapporterade i årets enkätsvar att de har tillgång till koordinator eller projektledare som stöd i verksamheten.

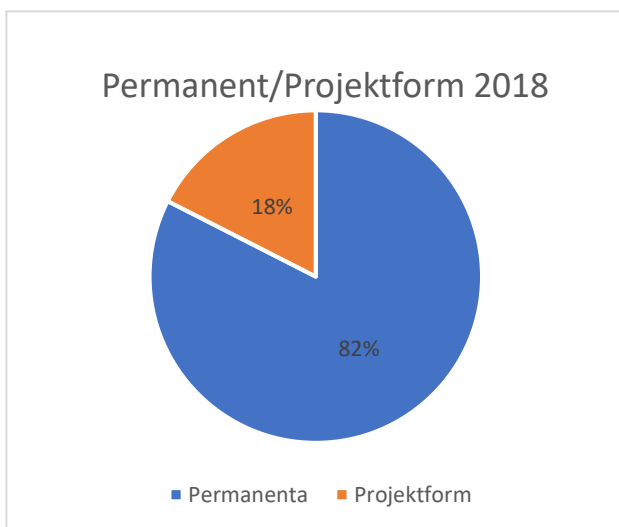
Som ett led i kvalitetssäkringen graderas samtliga yrkesrollers erfarenhet som ingår i teamen i den årliga enkäten. På frågan om specialpedagogernas erfarenhet uppger teamen ett medelvärde på 4,22, där 1 är lägst och 5 högst. Vad gäller teamens psykologer rapporteras ett något lägre snittvärde, 3,78, på samma skala. Barnsekreterarnas erfarenhet graderas till 3,85 och familjehemssekreterarnas till 3,82. En utmaning som lyfts i anslutning till socialsekreterarnas erfarenhet är den höga personalomsättningen, något som inte är nytt för i år.



Figur 1 och 2, Organisatorisk tillhörighet specialpedagoger och psykologer.

Permanent verksamhet eller projektform

33 av Skolfams team (82%) bedrivs idag som permanent verksamhet och sju som tidsbegränsade projekt. Figuren nedan illustrerar fördelningen. Trenden över tid är att fler team organiseras permanent direkt från uppstart. 2016 var andelen permanenta team ca 60%. Dock är årets nystartade team i Östersund i projektform.



Figur 3, organisationsform.

Kvalitetssäkring

En mängd saker görs för att kvalitetssäkra Skolfams arbetsmodell och dess utförande. Med kvalitet i Skolfam avser vi hur väl våra processer motsvarar det vi beskriver som eftersträvansvärt i vår dokumenterade verksamhet.

Inom ramen för det nationella arbetet hålls årligen en konferens samt utvecklingsdagar för teammedlemmarna i syfte att gemensamt diskutera utmaningar och framgångsfaktorer, stärka samverkan och utbyta kunskap. Tillsammans med forskare, arbetsgrupper och Skolfams styrgrupp revideras kontinuerligt modellens ramverk och manual för att kvalitetssäkra modellens metod.

En viktig del i arbetet med att kvalitetssäkra Skolfam är den certifieringsutbildning som Skolfams teammedlemmar genomgår. Det är en grundläggande utbildning om Skolfams start, utveckling och metod.

Kvantitativa resultatuppföljningar har gjorts sedan 2014 och sammanställs av doktorand Rikard Tordön på Linköpings universitet. Resultatavsnittet längre ner i rapporten är en sammanställning av årets resultatuppföljning.

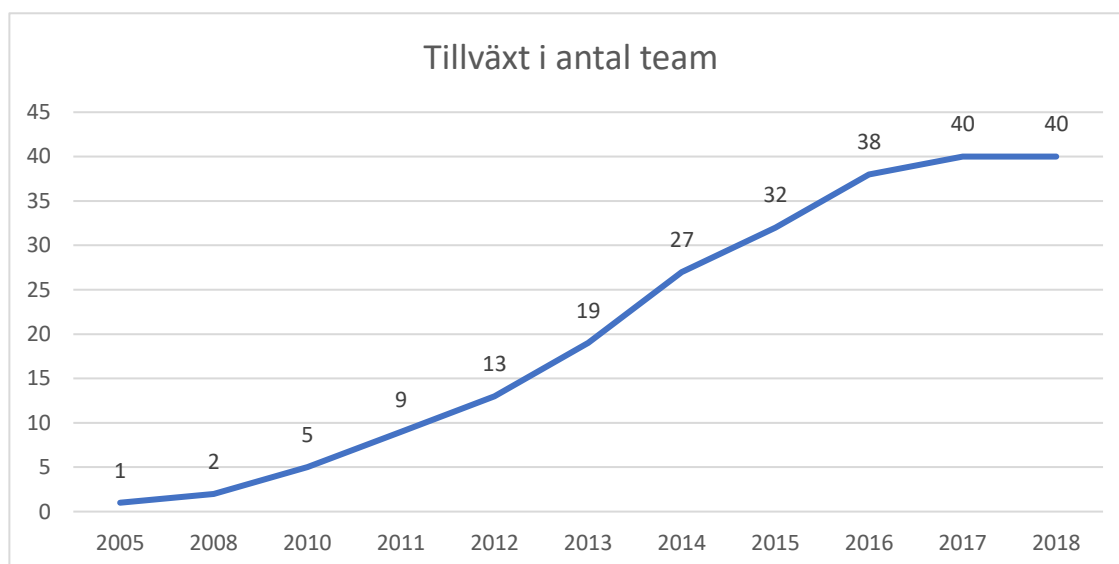
Skolfams utveckling

Nationell spridning

Skolfam bestod i september 2018 av 40 team. Sedan förra året har ett team avvecklats, Lidköping, medan ett team i Östersund har startat upp. Totalt har 45 team någonsin startat, fyra slutade innan och

ett efter 2017 års enkät. Från år 2005 har antal team alltså ökat från ett endaste till fyrtio stycken runt om i Sverige.

Nedanstående graf visar utvecklingen från starten i Helsingborg år 2005.



Figur 4, tillväxt i team över tid. Totalt har 45 team någonsin startat, fyra slutade innan och ett efter 2017 års enkät.

Barnets delaktighet

Ett område som är under ständig utveckling och är centralt i Skolfams arbete är barnets delaktighet. Särskilt viktiga för arbetet är artiklarna 12 och 13 i Barnkonventionen. Barnens röster är inte bara av särskild betydelse vad gäller implementering och efterlevnad av Barnkonventionen utan är också ett sätt att utveckla, kvalitetssäkra och utvärdera Skolfams modell.

I den enkät som skickas ut till teamen årligen är nu frågor om barnets delaktighet inkluderade. I enkätsvaren från 2018 är det tydligt att teamen jobbar aktivt med att främja barnets delaktighet och inflytande. Brister vad gäller arbetet med barnets

delaktighet handlar främst om att barnet inte alltid tillfrågas om medverkan vid uppföljningsmöten samt att informationen inte alltid är tillräckligt anpassad utefter barnets ålder och mognad.

Under läsåret 2016/2017 genomfördes ett projekt med stöd av regeringsmedel, Barns Delaktighet. Genom modellen ”Unga Direkt” samtalade ungdomar som har varit med i Skolfam. Materialet från projektet låg till grund för utformningen av ett nytt avsnitt i Skolfams manual om delaktighet. Centralt i avsnittet är barnets rätt till information och inflytande. Avsnittet vägleder läsaren i hur barnet på bästa sätt kan göras delaktigt i Skolfams alla delar.



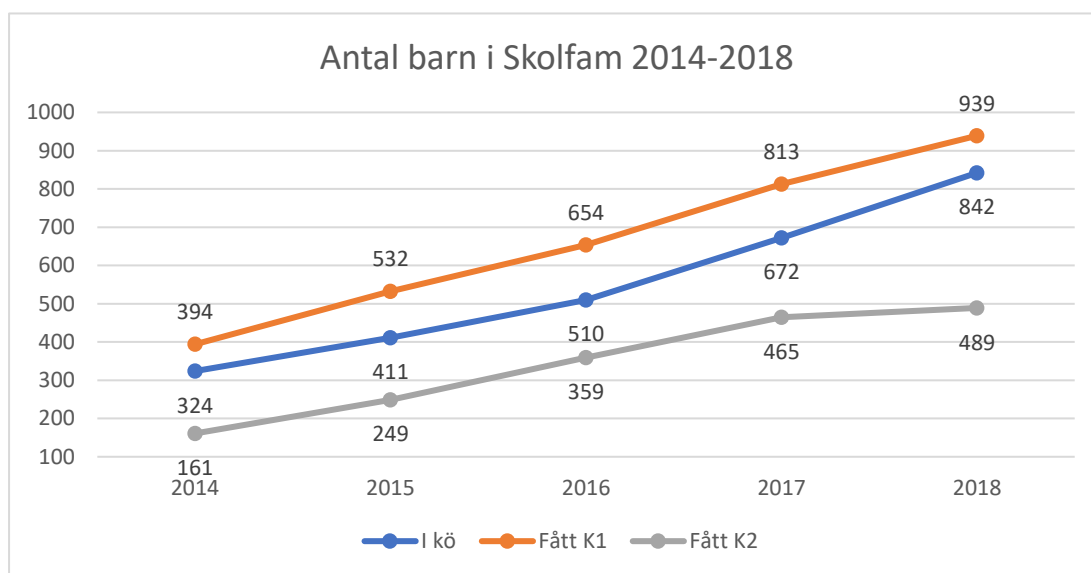
Resultat 2018

De senaste fyra åren har teamen svarat på en årlig resultat- och kvalitetsenkät. Ett huvudsyfte med enkäten är att kunna följa resultatutvecklingen för de barn som gått ut årskurs nio samt att kvalitetssäkra arbetsmodellens utförande runt om i landet. Alla team har besvarat årets enkät.

Antal barn i/ i väntan på Skolfam

Sedan starten 2005 har totalt 1034 barn kartlagts minst en gång i Skolfam i Sverige. I denna siffra inkluderas även barn i team som idag är nerlagda. Bortsett från barnen i nedlagda team har 939 barn påbörjat Skolfam. Ett dilemma som rör antalet barn i Skolfam är att de team som finns inte klarar av att möta efterfrågan vad gäller de många

barn som står på tur för att få påbörja Skolfam. I september 2018 var det 842 barn i väntan på att kartläggas för första gången. De team som rapporterat flest barn i kö uppger att 83 barn står i kö till ett redan fullt team. Medelvärdet är 21 barn på tur, vilket i princip motsvarar ett helt teams kapacitet. Mot den bakgrunden ser vi en underkapacitet med nära 100% i våra kommuner.

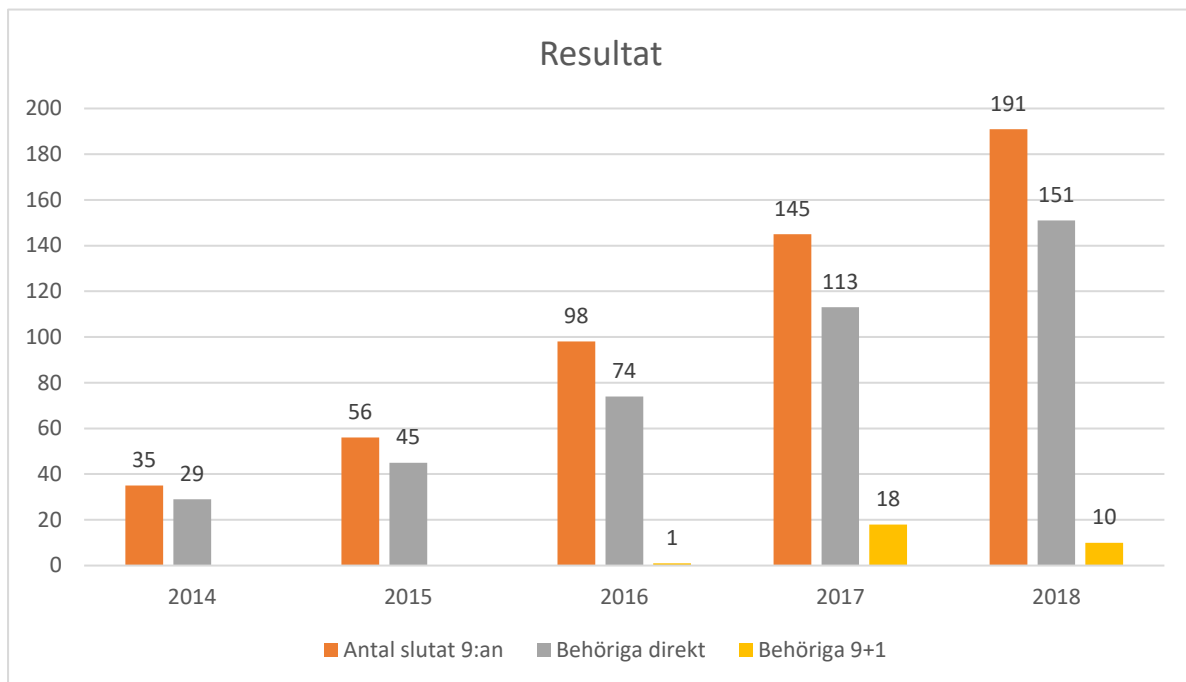


Figur 5, antal barn som fått K1 – kartläggning 1 och K2 – kartläggning 2.

Resultatutveckling

I augusti 2018 hade 192 Skolfambarn från de 40 rapporterande teamen slutat grundskolan.

Utöver detta finns 10 barn från tidigare team som hann sluta grundskolan innan det att teamen lades ned. I tabellen nedan visas hur många Skolfambarn som slutat årskurs nio sedan år 2014 samt hur många av dem som uppnått behörighet till gymnasiet.



Figur 6, resultat i antal barn som slutat grundskola med behörighet till gymnasium.

Andel behöriga till gymnasiet

Av de 191 Skolfambarn som slutat grundskolan, har 151 behörighet till ett nationellt gymnasieprogram direkt vid avslutningen åk 9. Det är en andel som motsvarar 79,1 %. Efter ett års komplettering uppnår är det 84,4% som blir behöriga till gymnasiet. Vid förra årets sammanställning var det 77,9 % som uppnådde behörighet till gymnasieskolan av de 145 barn som slutat grundskolan.

Den uppåtgående trenden i resultat som vi började se förra året fortsätter vid 2018 års sammanställning. Sju team rapporterar att 100 % av deras barn har uppnått behörighet direkt när de slutar grundskolan.

”Fick hjälp med grundskolan så jag kom in på gymnasiet”

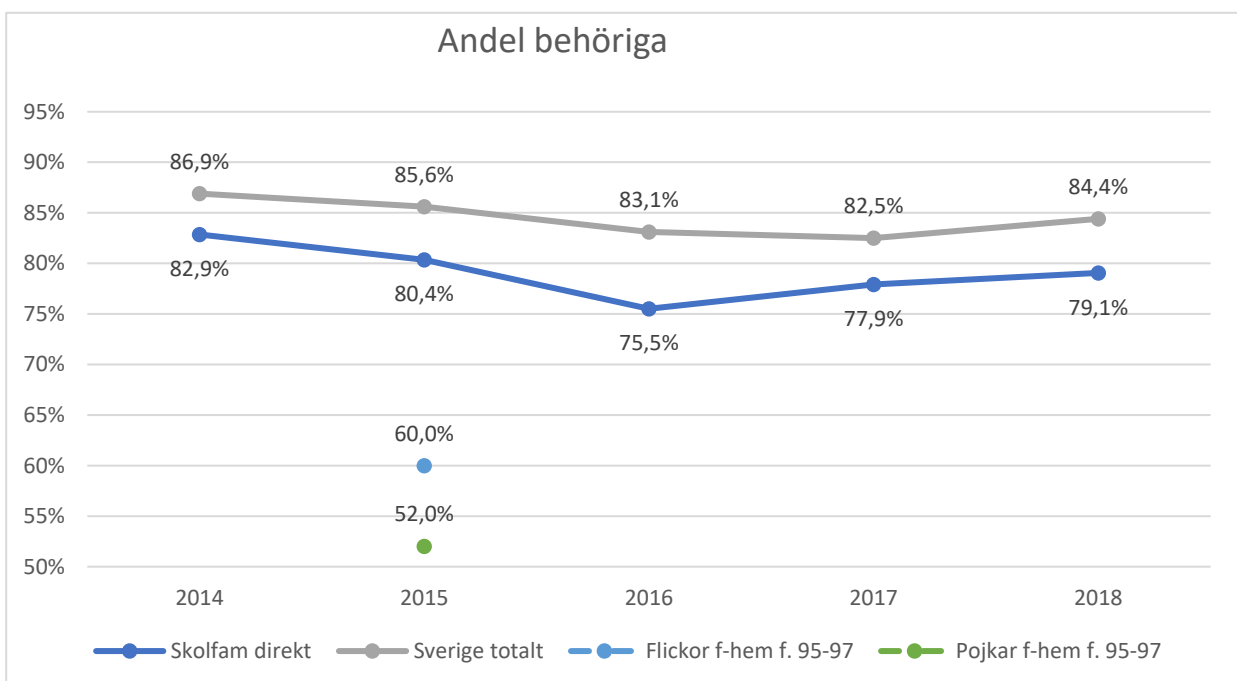
– Skolfambarn

Behörighet i jämförelse med rikssnittet

Vi kan se att Skolfams resultat följer den allmänna utvecklingen i svensk skola. Sedan 2016 ser vi ett trendbrott där Skolfams resultat mer närmar sig riksgenomsnittet för alla barn.

Dessvärre produceras inte årlig offentlig statistik av hur hög andel av gruppen barn i familjehem/placerade barn som uppnår behörighet till gymnasiet och det är därför svårt att presentera en rättvis jämförelse av Skolfambarnens resultat i förhållande till andra placerade barn.

Den senaste statistiken över placerade barns skolgång kommer från Socialstyrelsens lägesrapport år 2016. Enligt siffrorna från den undersökning rapporten presenterar uppnår 52% av pojkarna respektive 60% av flickorna behörighet samma år som de slutar årskurs nio. Sedan klarar ytterligare cirka 15% behörigheten ett år efter examen från grundskolan, det vill säga 67% pojkar och 75% flickor. För Skolfambarnens del är det i år 84,4% som uppnår behörighet till gymnasiet efter ett års komplettering, vilket innebär att Skolfambarnen efter ett det kompletterande året uppnår samma resultat som riksgenomsnittet för barn i svensk skola.



Figur 7, Andel behöriga i Skolfam jämfört med alla elever i Sverige (Skolverket) och familjehemsplacerade pojkar/flickor 2015 från Socialstyrelsens "Lägesrapport 2016".

Forskning och studier

År 2016 genomförde två forskare en effektstudie på Skolfambarnens prestationer. Utfallet av effektstudien pekade mot att Skolfam medför förbättringar av perceptuell förmåga, allmän kognitiv förmåga och läsförmåga bland familjehemsplacerade barn. Resultatet bekräftas av forskning som visar att det är möjligt att förbättra kognitiv förmåga och skolprestation i denna population (Vinnerljung 2010).



Effektutvärderingen från år 2016 finns att ladda ner på www.skolfam.se

Hösten 2018 har Stiftelsen Allmänna Barnhuset slutit avtal med en av forskarna som genomförde effektutvärderingen år 2016 för att bedriva en uppföljande utvärdering. Det primära utfallsmåttet är uppnådd behörighet i årskurs 9. Data på betygsresultat och resultat på nationella prov kommer att inhämtas och utgöra sekundära utfallsmått. Studien förväntas vara genomförd och sammanställd år 2021.

Under hösten 2018 påbörjades också en stor studie av Linköpings Universitet, vilken utförs av doktorand Rikard Tordön och forskningsledare Carl-Göran Svedin. Syftet är dels att beskriva familjehemsplacerade barns förutsättningar för skola, dels att utvärdera hur dessa förutsättningar förändras på gruppnivå av insatsen Skolfam under de två första åren.

Positiva erfarenheter och framgångsfaktorer

De framgångsfaktorer som beskrivs i arbetsmodellen är bland annat att Skolfam stärker familjehemsföräldrarna i skolfrågor samt att samverkan mellan socialtjänst, familjehem och skola stärks så att barnen får den skolgång och det stöd de har rätt till. Interprofessionell samverkan är något som Europarådet framhåller som viktigt för barn i utsatta situationer. När teamen uppger hur väl samverkan fungerar framkommer ett medelvärde på 3,88, på en femgradig skala.

Att Skolfam synliggör barn som annars ofta faller mellan stolarna lyfts som en framgång. Det nämns också att barnens delaktighet stärks till följd av Skolfams arbetssätt. I årets enkät fick teamen skatta i vilken mån barns delaktighet tillgodoses. 32 av 40 team uppger en hög eller mycket hög grad av delaktighet. Övriga team anger att barnens delaktighet är svag eller bristfällig. Barn som deltagit i Skolfam uttrycker ofta det fokus som blir runt henne/honom i en positiv bemärkelse, se citat nedan.

”De (Skolfam) säger att jag kan”

– Skolfambarn

Kartläggningens resultat och återkoppling till skolpersonalen är en annan framgångsfaktor. Detta bidrar till en struktur som är till fördel för samtliga involverade parter för att följa upp barnens utveckling.

I Citat från familjehem och skolpersonal på skolor med Skolfambarn nämns återkommande uppskattning för den struktur som Skolfam bidrar till runt arbete med eleven.

”Det är en väldigt bra form för att följa upp en elevs hela situation och följa utvecklingen”

- Skolpersonal

Utmaningar

En utmaning som en del team brottas med är att många barn står i kö för att bli del av Skolfam. Denna underdimensionering gör att över hälften av våra team tvingas till ett snävare urval än vad Skolfams styrdokument föreskriver. En annan variant av underdimensioneringen är att vi bara finns representerade i 25 av landets 290 kommuner. Detta blir problematiskt i förhållande till barnrättskommitténs kritik av Sverige avseende likabehandling av barn.

I de kommuner där teamen inte är samlokaliserade uppges det bidra till en utmaning mot en annan hörnsten – samverkan. De team som sitter samlokaliserade beskriver det som en framgångsfaktor och de som inte sitter samlat beskriver det som en försvårande faktor. Samverkan mellan kommuner och mellan andra instanser så som vård och skola nämns också som en utmaning.

Skolfam framåt

På gång

Under utvecklingsdagarna 2018 lyfte många av teamen frågan om att på något enkelt sätt delge varandra utvärderingar och enkäter som utarbetas på lokal nivå, ett arbete som nu är i rullning centralt. Syftet med detta är att stärka samverkan mellan landets alla team och för att förkorta startsträckan för nyetablerade team.

Årets utvecklingsdagar var också startskottet för arbetet med att ta fram en nationell utvärdering som riktar sig till barnet.

Letterbox Club är ett projekt som Skolfam medverkar i och som syftar till att stimulera placerade barns läsförmåga genom utskick av bokpaket. Projektet drivs i samverkan mellan Region Jönköping, Kulturrådet och Stiftelsen Allmänna Barnhuset.

Letterbox är för närvarande inne på sitt tredje projektår och Skolfam kommer framöver fortsatt att fungera som samverkanspart i utvecklingen och spridningen av projektet.

Regional implementering av Skolfam

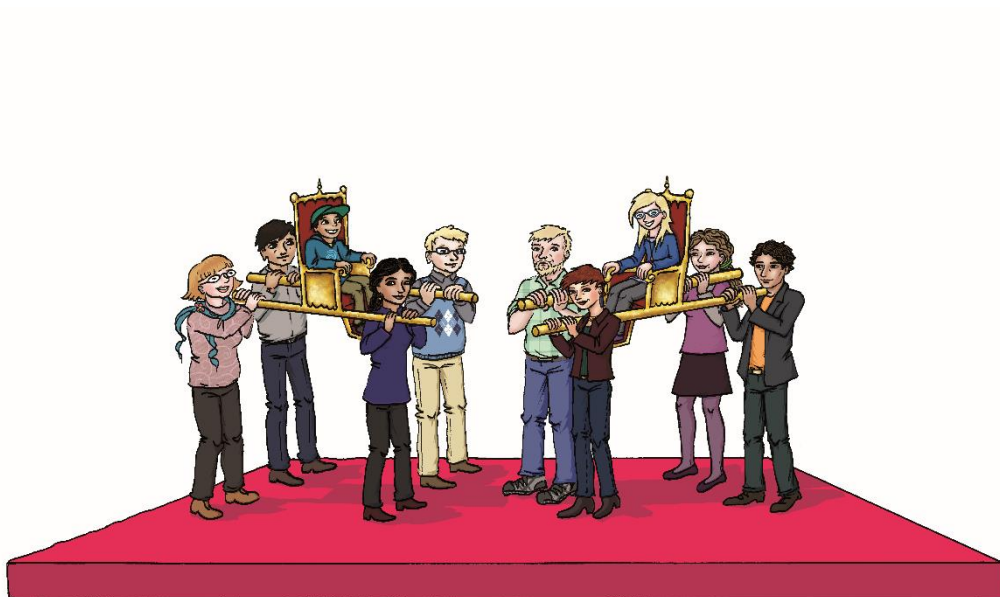
Eftersom Skolfam bedrivs kommunalt beror tillgången till Skolfam på vilken kommun barnet bor i. FN:s barnrättskommitté uppmanar Sverige i sina rekommendationer från år 2015 att vidta åtgärder för att utjämna den skillnad som finns mellan kommuner vad gäller barns tillgång till utbildning. Att motverka att placerade barns tillgång till Skolfam är avhängigt vilken kommun de bor i utgör ett av Skolfams för närvarande prioriterade områden. Diskussioner pågår på Stiftelsen Allmänna Barnhuset om hur samverkan mellan kommuner i en regional organisering skulle kunna möjliggöra för fler familjehemsplacerade barn att få tillgång till Skolfam.

Avslutning

En kontinuerlig utveckling av Skolfams arbetsmodell och organisation sker. Årets resultatuppföljning visar en fortsatt uppåtgående trend av andelen Skolfambarn som går ut grundskolan med behörighet till gymnasiet. Skolfam står också inför en hel del utmaningar och fortsatt utveckling och kvalitetssäkring är därmed avgörande. Genom att implementera Skolfam kan Skolan lättare leva upp till sitt kompensatoriska uppdrag och barnkonventionens artiklar som rör barnets lika rätt till utveckling och utbildning kan lättare efterlevas. På så sätt skyddas barnets rätt till individuellt anpassat pedagogiskt stöd vilket ökar deras chanser att klara sin skolgång - och därmed motverkar risken för ett liv i utanförskap och ohälsa. Att erbjuda familjehemsplacerade barn Skolfam är en investering i deras framtid.

"Alla är bäst, alla ni vill hjälpa MIG och det känns bra och tryggt"

- Skolfambarn



Skolfam 2018

En sammanställning av Skolfams resultat- och kvalitetsenkät för läsåret 2017/2018.

Skolfam är en förebyggande arbetsmodell som syftar till att öka familjehemsplacerade barns förutsättningar för att gå ut grundskolan med behörighet till gymnasiet. I en årlig enkät rapporterar Sveriges Skolfamteam hur Skolfambarnen har presterat i skolan under det föregångna året. Teamen uppger även hur den lokala verksamheten är organiserad samt i vilket utsträckning barnens delaktighet tillgodoses. Rapporten utgörs av en sammanställning av årets resultat- och kvalitetsenkät samt en introduktion till arbetsmodellen och på vilket sätt den präglas av barnkonventionen och skolans kompensatoriska uppdrag.

Rikard Tordön, doktorand på Linköpings universitet har sammanställt enkäten och rapporten är författad av Emma Tengwall på Stiftelsen Allmänna Barnhuset.



Stiftelsen
Allmänna Barnhuset

Stiftelsen Allmänna Barnhuset är en statlig stiftelse med uppdrag att stödja metod- och kunskapsutveckling i syfte att stärka barn och ungdomar i socialt utsatta situationer. Vårt arbete utgår från FN:s konvention om barnets rättigheter (Barnkonventionen) och fokuserar på att öka kompetensen hos professionella som möter barn, genom att utveckla och sprida kunskap från forskning och praktik. Vi ger bland annat anslag till barn- och ungdomsforskning, driver egna utvecklingsprojekt, anordnar konferenser och seminarier samt ger ut böcker i aktuella frågor. Läs mer om oss på www.allmannabarnhuset.se